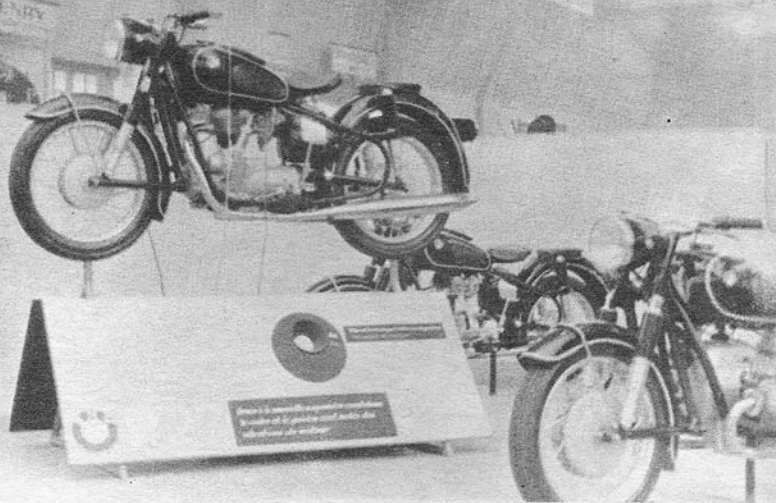


R. M. W.

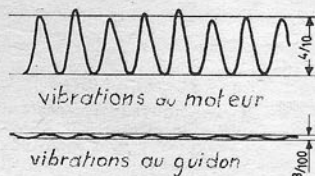
Bien que présentée pour la 1^{re} fois en France, la gamme des B.M.W. 1961 nous était déjà connue depuis le Salon de Francfort et avait été rapidement présentée dans notre numéro 1.505.

Nous trouvons donc, au Salon, la nouvelle 250 cc. R. 27 au moteur « flottant » développant 18 CV, la R. 50 inchangée et la R. 60 qui a gagné 2 CV, ainsi que les deux modèles sport, la toute nouvelle R. 50 S de 35 CV et la nouvelle version R. 69 S de 42 CV, ces deux derniers modèles disposant d'un amortisseur hydraulique de direction. Toutes ces B.M.W. étaient dotées du système « appel phare » et, également, des clignotants disposés en extrémités de guidon, bien que ces derniers accessoires soient plus spécialement prévus pour le marché allemand.

Sur le stand, un double oscillographe monté sur une R. 27 dont le moteur était entraîné électriquement, permettait de comparer les vibrations enregistrées à la culasse et celles, extrêmement atténuées par le montage « flottant » du moteur, qui subsistaient au guidon.



Un double oscillographe permettait, sur le stand BMW, de voir dans une fenêtre les oscillations enregistrées au moteur et au guidon. Ces derniers ont, en réalité, une amplitude 13 fois plus faible (relevé de droite).



Au stand Gitane, parmi les nouveautés qui intéressèrent vivement les visiteurs, ce modèle Impéria, équipé d'un moteur Sachs 3 vitesses à refroidissement par air forcé.

Ci-dessous, vue générale du stand Ratier.

Ne quittons pas ce stand sans avoir admiré sur les « Raphaël Geminiani », contre-marque de Gitane, le portrait du champion cycliste apposé sur les cyclos sport...

N. S. U.

La CEIDA présentait les modèles N.S.U. déjà bien connus : six modèles de « Quickly » dont les T et TT et aussi les motos 175 cc. « Maxi » et 250 cc « Supermax ». On trouvait également sur ce stand des productions de la « Zweirad-Union » : Victoria et D.K.W. « Hummel ». Mais en l'absence des dernières nouveautés de la Z.U. vus à Francfort, ce sont les Quickly T et TT, exposés pour la première fois en France, qui attirèrent les visiteurs.

RATIER

Notre seul constructeur de grosses cylindrées, Ratier, ne présentait pas de nouvelles machines. En plus des 500 et 600 cc. déjà bien connues, le stand Ratier s'ornait de deux 500 cc. C. 5 Grand Sport, capables d'une vitesse de pointe de 170 km/h.

En bonne place se trouvait la 600 cc. type « Escorte présidentielle », machine qui a été choisie pour équiper les motocyclistes de l'escorte officielle du Président de la République. Enfin, différentes versions des 600 cc. destinées aux services de police étaient exposées : 600 cc. avec équipement radio, spécial, etc...

GITANE

Un joli cyclomoteur sport avait la vedette chez Gitane. Utilisant le Sachs 3 vitesses à refroidissement par turbine, en version 2,2 CV ou 3,2 CV (avec supplément), l'« Impéria » Grand Sport 164 est doté d'un cadre double-berceau tubulaire qui comporte des repose-pieds (et une pédale de frein arrière) inspirés du Peripoli. L'ensemble est émaillé doré (bien sûr !) et son allure est très plaisante, très italienne.

Gitane présentait aussi des modèles sport (162-163) à cadre en tôle emboutie et moteur Sachs à 2 ou 3 vitesses, ce dernier pouvant être muni d'une soufflerie. Freins de 100 mm à l'avant, de 130 mm. à l'arrière !

Toujours à cadre en tôle emboutie, mais « ouvert », le 168, équipé du Sachs 2 vitesses est un modèle « tourisme », à suspension intégrale, et qui peut, sur demande, être livré avec un pare-jambes en tôle.

Avec le moteur Vap monovitesse, Gitane présente toute une série de cyclomoteurs divers à cadre tubulaire, monotube ou à châssis-coque, de même qu'un modèle sport.

